

GCLA - La Palma Airport

El aeropuerto de la Palma se encuentra a 8 kilómetros al sur de la ciudad de Santa Cruz de la Palma. El aeropuerto está rozando la costa y cerca de los paisajes montañosos de la isla.

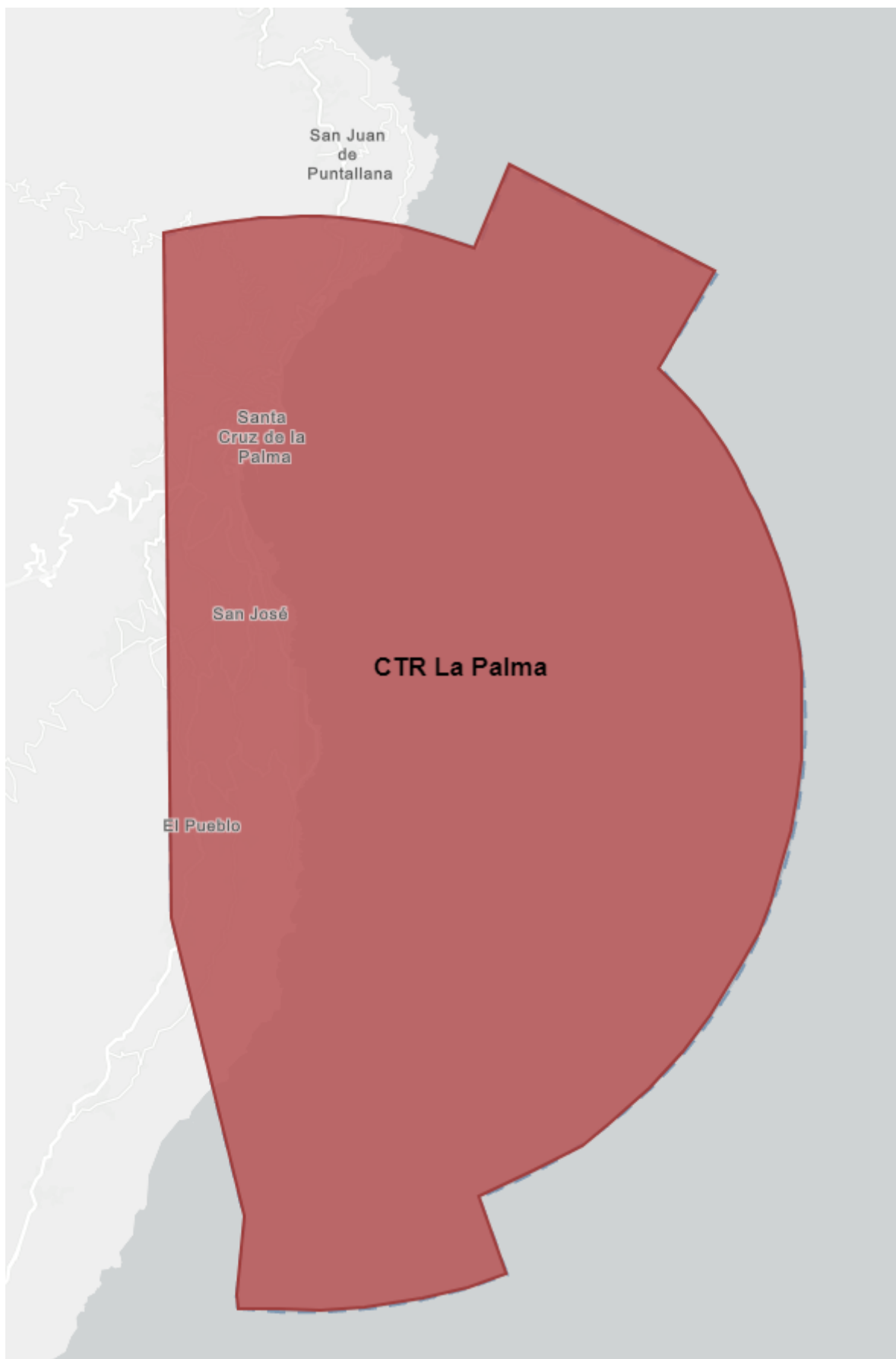
- [Briefing](#)

Briefing

POSICIONES

| LOGIN | DISTINTIVO DE LLAMADA | FRECUENCIA |
|-----------|-----------------------|------------|
| GCLA_ATIS | La Palma Atis | 118.250 |
| GCLA_GND | La Palma Ground | 121.800 |
| GCLA_TWR | La Palma Tower | 118.900 |

ESPACIO AÉREO



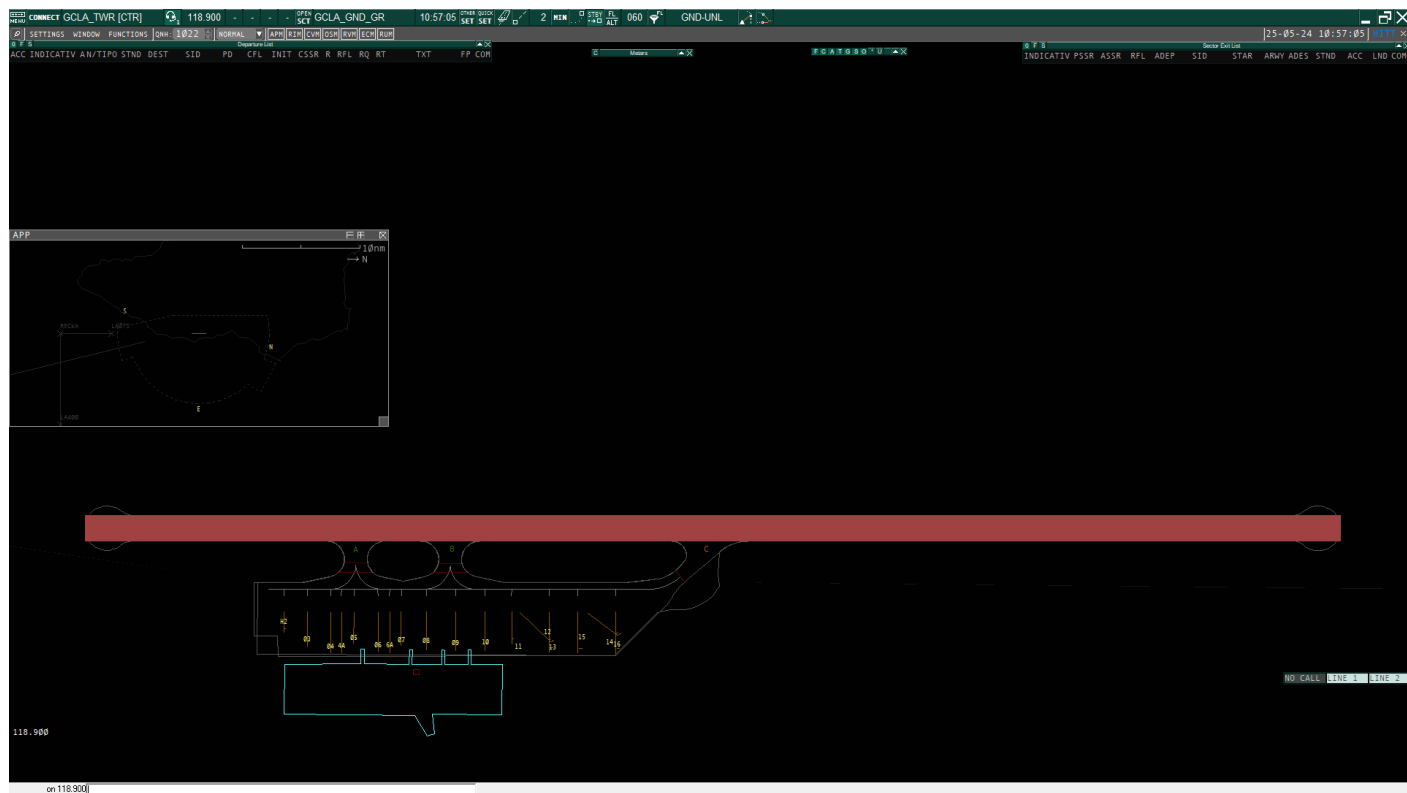
ÁREA DE RESPONSABILIDAD

- La unidad encargada de gestionar el **CTR** de La Palma es La Palma Tower (GCLA_TWR).

CONFIGURACIÓN EN EUROSCOPE

GCLA_GND

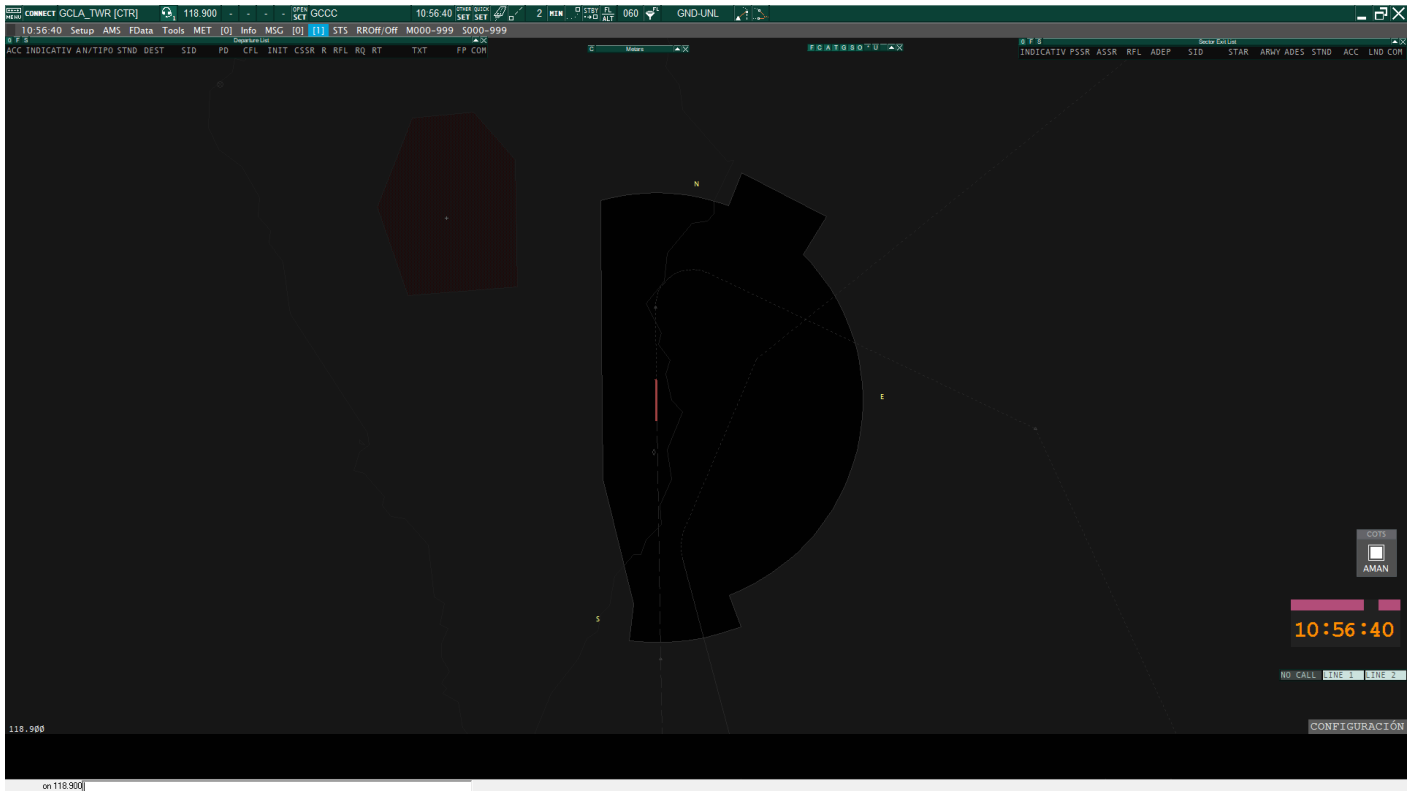
Para estas posiciones recomendamos utilizar GCLA_GND_GR.asr



GCLA_TWR

Para esta posición recomendamos utilizar GCLA_GND_GR.asr junto a GCCC.asr y alternar mediante "F7".

Con el GCCC.asr seleccionado, debes dirigirte al display Settings dialog y seleccionar el TAG de SACTA TWR en el desplegable.



Para activar líneas de los estacionamientos y las de taxi en GCLA_GND_GR.asr , hay que seleccionarl as en FUNCTIONS -> MAPS-> GCCC

REGLAMENTACIÓN LOCAL

La pista preferente para La Palma es la 36.

- Esta se empleará cuando el viento de cola no supere los 10kt y/o cruzado no supere los 25kt.

Los helicópteros serán tratados como aeronaves de ala fija.

Las salidas y llegadas de los helicópteros se realizaran por la pista 18/36.

En los siguientes escenarios es recomendable (no obligatorio) el uso del idioma inglés cuando exista un piloto que no sea de habla castellana.

- Autorizaciones de aterrizaje con tráfico en el punto de espera.
- Autorizaciones de despegue con tráfico en final.
- Autorizaciones para entrar y mantener desde puntos de espera congestionados.

Esto no aplica a los pilotos de habla castellana bajo reglas VFR.

AUTORIZACIONES

La altitud de transición es 6000ft .

SALIDAS DE CONTINGENCIA

No existen salidas de contingencia en este aeropuerto. Solo existe el siguiente procedimiento:

En caso de no poder cumplir con la pendiente mínima de ascenso, a petición del piloto se le indicará virar a la derecha en circuito de aeródromo, **condiciones visuales (VMC)**, para seguir rumbo magnético 094°, para seguir ruta magnética 055° NDB BX directo a VANUR, para integrarse en el correspondiente procedimiento de salida.

Prohibido el viraje antes del extremo de salida de la pista (DER).

- Para tráfico VFR, tenemos que asignarles el squawk de manera manual. Los squawks de los VFR empiezan en 7001.

RETROCESOS

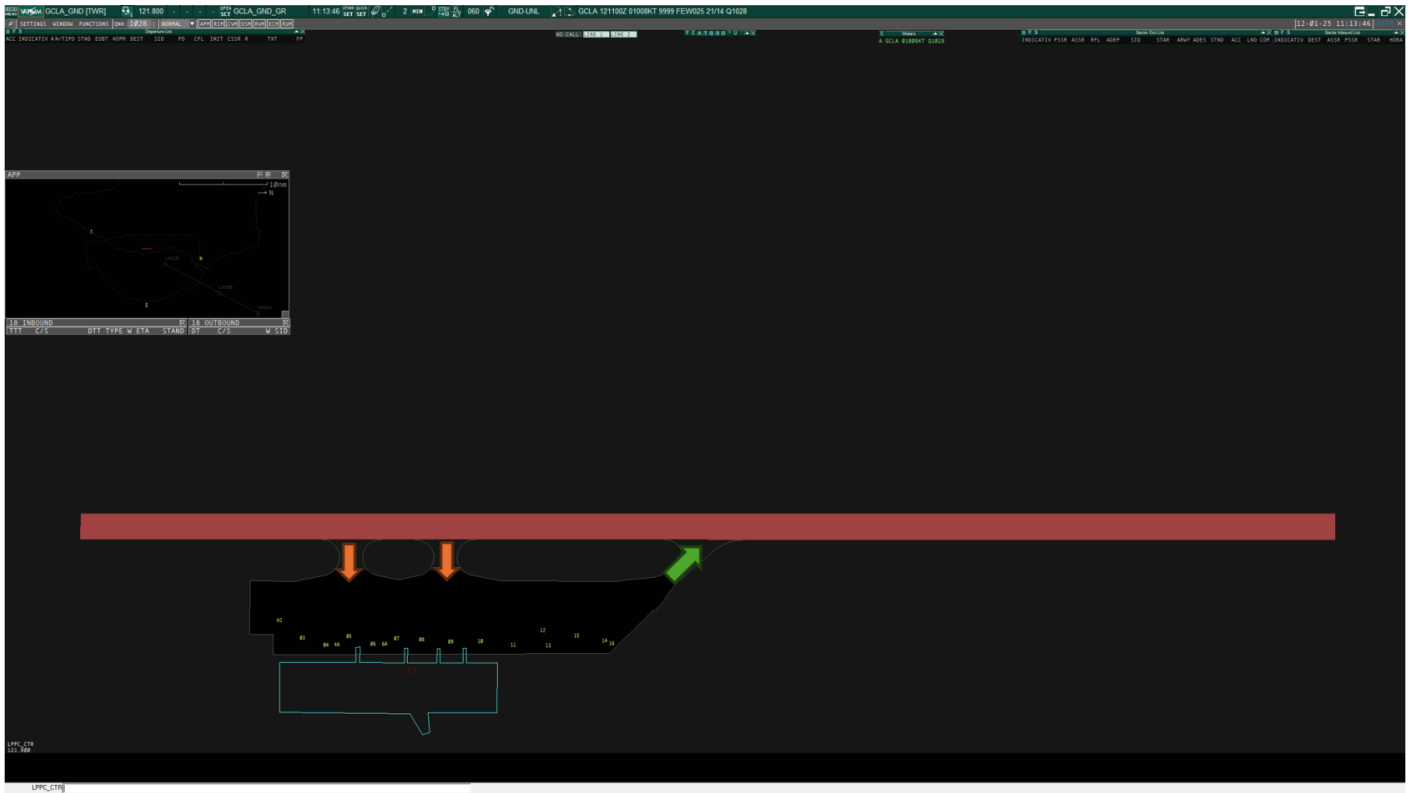
| Pista | 18 | 36 |
|-----------|----------------|--------------|
| Dirección | Aproando norte | Aproando sur |

No se permiten retrocesos simultáneos en puestos adyacentes.

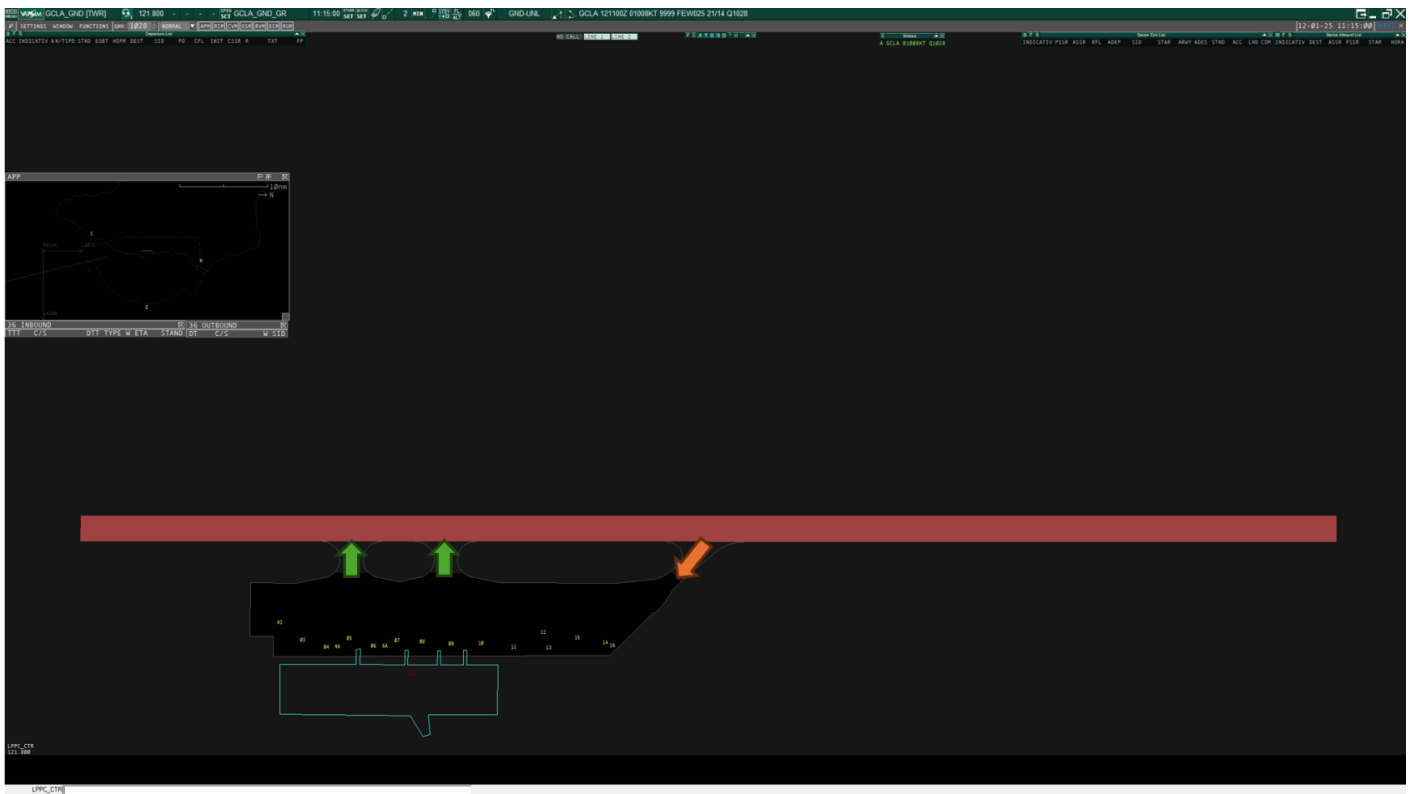
No se permite el retroceso desde un puesto con una aeronave entrando al puesto adyacente.

RODADURA

PISTA 18



PISTA 36



GENERAL

Para aeronaves de letra de clave D:

- PRKG 09
- PRKG 12
- PRKG 15

- PRKG 16

Para aeronaves de letra de clave E:

- PRKG 4A
- PRKG 6A
- PRKG 11
- PRKG 14

Helicópteros

No existen restricciones de rodaje en los helicópteros, eston realizarán un rodaje aereo o en tierra dependiendo del tipo de helicóptero.

Los helicopteros estacionaran en:

- PRKG H2
- PRKG 11
- PRKG 13
- PRKG 15
- PRKG 16

TORRE

SALIDAS

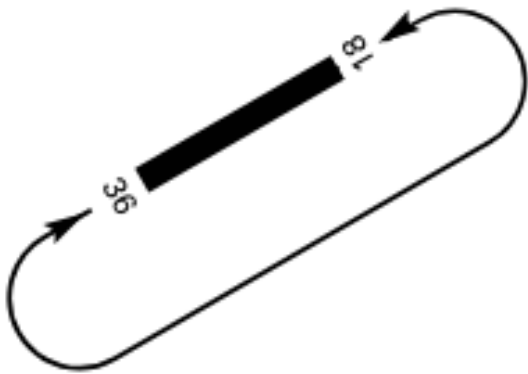
Todas las salidas están sujetas. Para cada salida se necesita coordinar previamente con una dependencia superior.

LLEGADAS

| Pista | 18 | 36 |
|------------|-------|-------|
| Separación | 15 NM | 15 NM |

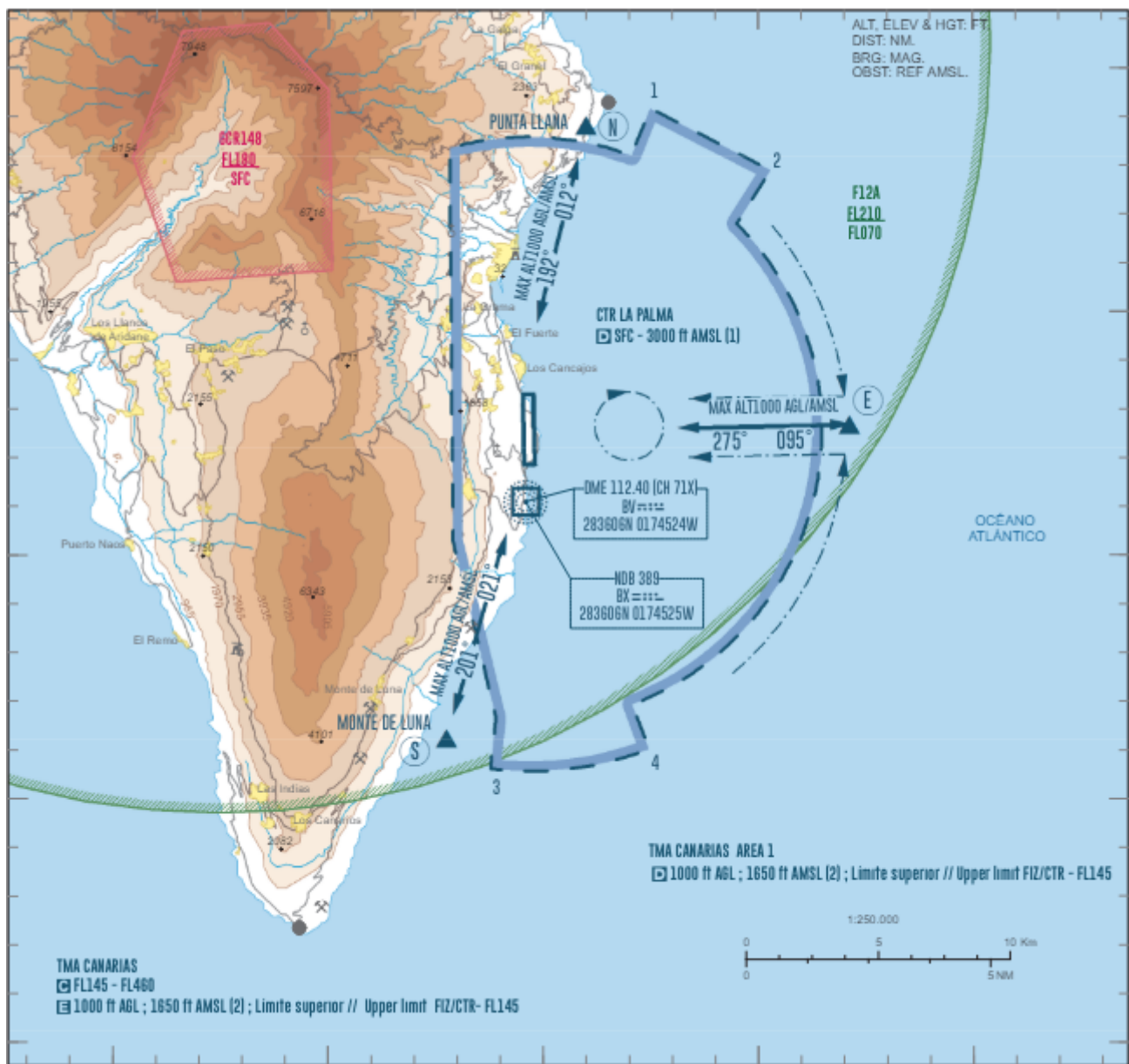
VFR

Los **circuitos de tránsito** se pueden realizar por el **sur** del campo.



SALIDAS Y LLEGADAS

Las aeronaves VFR establecerán contacto con TWR antes de alcanzar los puntos **E**, **N** (Punta Llana) o **S** (Monte de Luna).



INFORMACIÓN ADICIONAL

Si has encontrado información errónea en esta página o hay algo que crees que podrías mejorar, comunicalo por [email a operaciones](#).

Log de versiones
(ACCSPX) CID - [CAMBIO]. (FECHA)