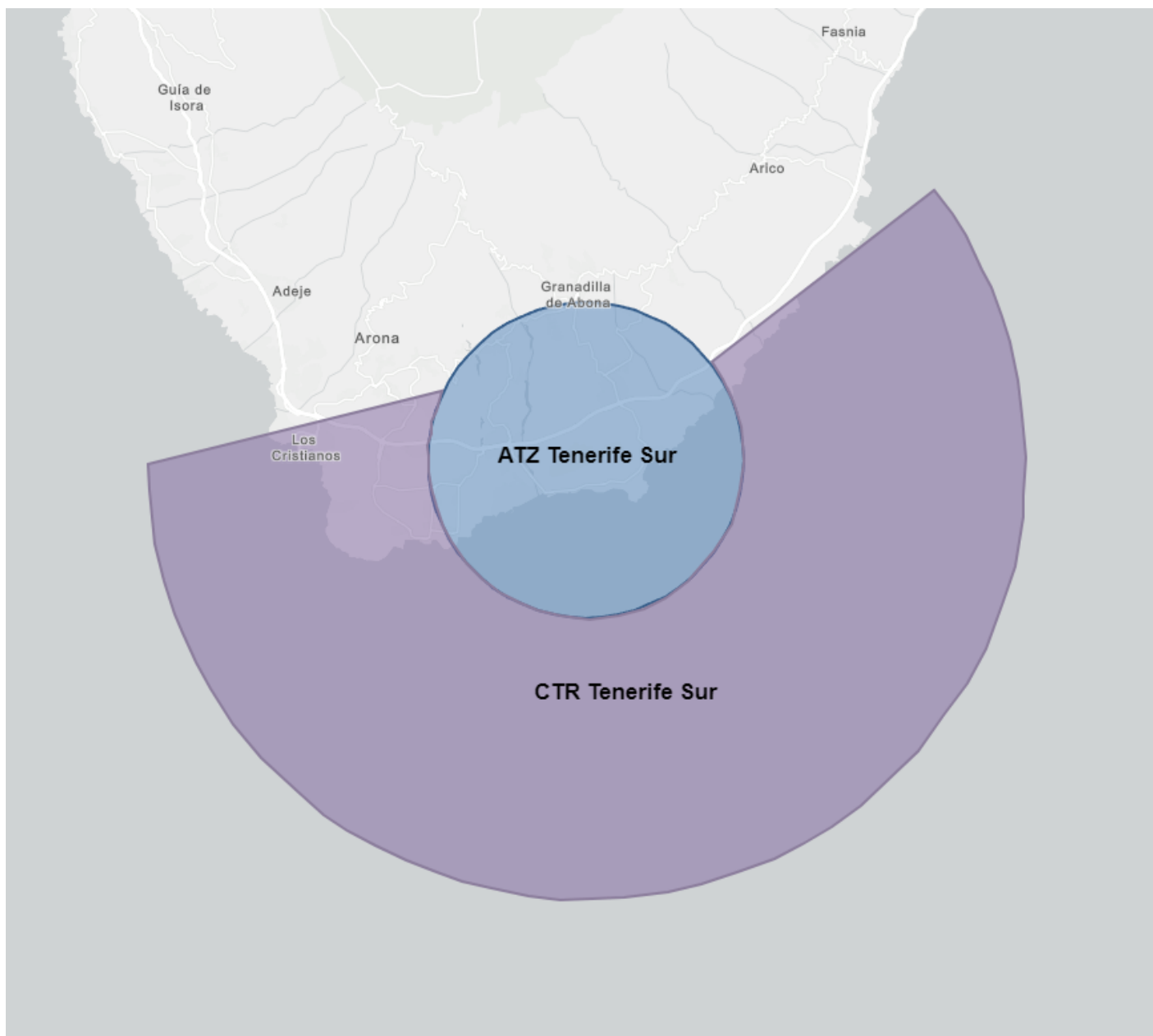


GCTS | Tenerife Sur [TWR, GND, DEL]

Posiciones

LOGIN	DISTINTIVO DE LLAMADA	FRECUENCIA
GCTS_ATIS	Tenerife Sur Atis	118.675
GCTS_DEL	Tenerife Sur Delivery	121.750
GCTS_GND	Tenerife Sur Ground	121.900
GCTS_TWR	Tenerife Sur Tower	119.000

ESPACIO AÉREO



ÁREA DE RESPONSABILIDAD

- La unidad encargada de gestionar el **ATZ** de Tenerife Sur es Tenerife Sur Tower (GCTS_TWR).



- La unidad encargada de gestionar el **CTR** de Tenerife Sur es Tenerife Sur Approach (GCTS_APP).

Configuración en EuroScope

GCTS_DEL y GCTS_GND

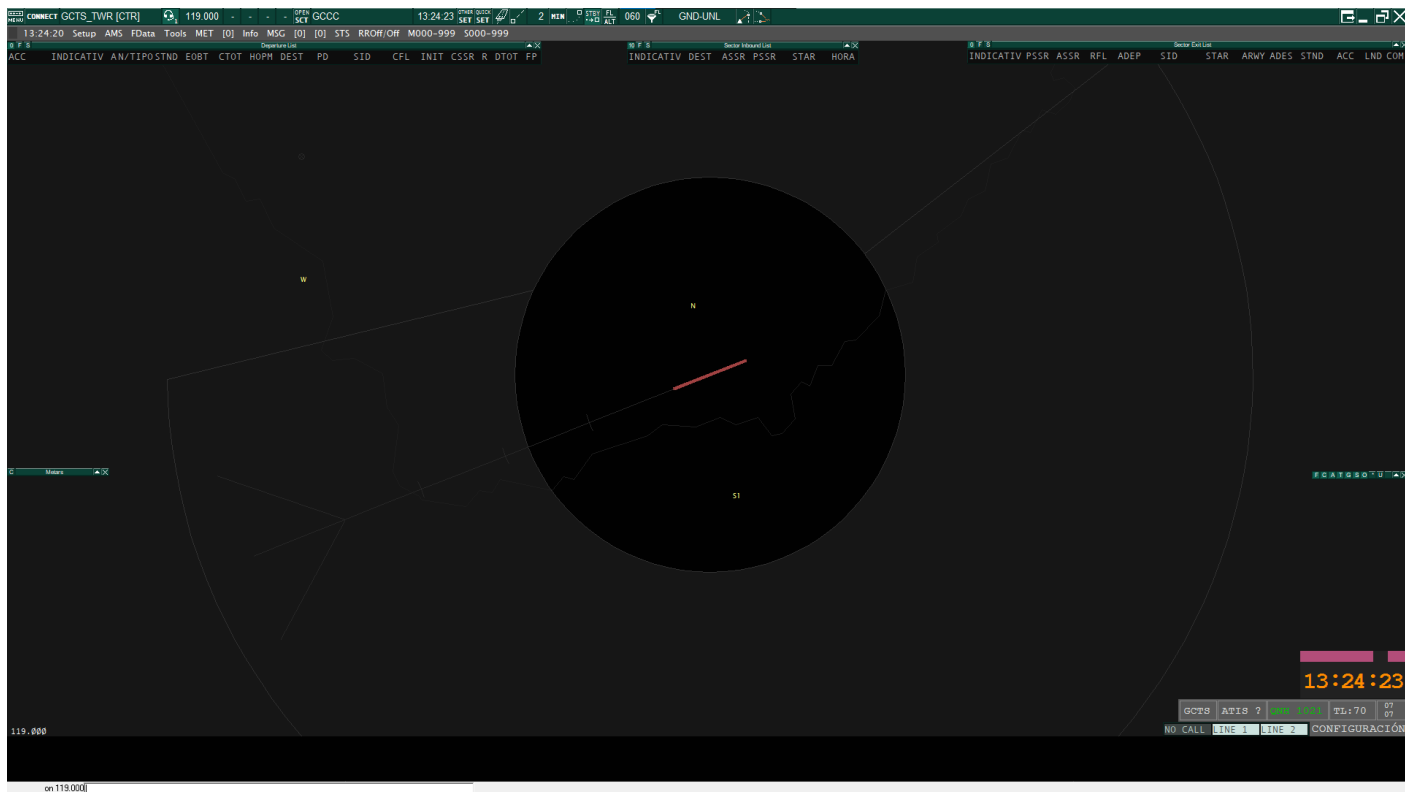
Para estas posiciones recomendamos utilizar GCTS_GND_GR.asr



GCTS_TWR

Para esta posición recomendamos utilizar GCTS_GND_GR.asr junto a GCCC.asr y alternar mediante "F7"

Con el GCCC.asr seleccionado, debes dirigirte al display Settings dialog y seleccionar el TAG de SACTA TWR en el desplegable



Para activar líneas de los estacionamientos y las de taxi en GCTS_GND_GR.asr , hay que seleccionarlal en FUNCTIONS -> MAPS-> GCCC

Reglamentación Local

La pista preferente es la 07

A los vuelos de escuela con alumno solo (letra S al final del indicativo) se le añadirá la palabra "solo" en la primera llamada

- **CNA16S:** Canavia uno seis solo (primera llamada)
- **CNA16S:** Canavia uno seis sierra (resto de comunicaciones)

Los Helicópteros serán tratados como aeronaves de ala fija

Los puestos de estacionamientos habilitados para helicópteros son: E49, R19, J22, AG2 y AG5

En los siguientes escenarios es recomendable (no obligatorio) el uso del idioma inglés cuando exista un piloto que no sea de habla castellana

- Autorizaciones de aterrizaje con tráfico en el punto de espera
- Autorizaciones de despegue con tráfico en final

- Autorizaciones para entrar y alinear desde puntos de espera congestionados

Esto no aplica a los pilotos de habla castellana bajo reglas VFR

Autorizaciones

Las aeronaves sin equipamiento RNAV1 serán autorizadas a la salida de contingencia **GCTS1W/1H** (seleccionable en el desplegable SID de la departure list)

Retrocesos

Los retrocesos desde los puestos frontales se autorizarán aproando a la cabecera en uso

Excepciones:

- Que el controlador indique lo contrario por razones operativas o de seguridad
- En los puestos R19, G20, AG21 y J22 que serán aproando al este

No se permiten retrocesos simultáneos en puestos adyacentes

No se permite el retroceso desde un puesto con una aeronave entrando al puesto adyacente

Excepciones:

- Ambas aeronaves estén informadas de la maniobra
- Que la aeronave más alejada de la cabecera en uso sea autorizada a un retroceso largo y una vez comience el retroceso, se le autorice a un retroceso corto a la otra aeronave
- Que una aeronave realice el retroceso aproando a la cabecera en uso y la otra lo realice aproando a la cabecera contraria, siempre y cuando exista una puerta de plataforma disponible entre ambas aeronaves.

Los retrocesos simultáneos desde G10 y H37 y desde G2 y J1 son incompatibles en todos los casos

En los aeropuertos Canarios es muy común que los ATR42/72 operados normalmente por Binter o Canaryfly soliciten retroceso con motor (powerback). Este consiste en retroceder mediante el empuje del motor.

Ejemplo de fraseología:

- **IBB828:** Solicitamos puesta en marcha y retroceso con motor
- **ATC:** Puesta en marcha y retroceso con motor aprobado aproando al oeste, QNH 1023

- **IBB828:** Request startup and powerback
- **ATC:** Startup and powerback approved facing west, QNH 1023

Rodajes

No se permiten las entradas simultáneas en puestos adyacentes

Las entradas simultáneas a G10 y H37 y a G2 y J1 son incompatibles

Limitaciones

La puerta de plataforma **D1** está limitada a aeronaves de clave D o inferior salvo B767

La puerta de plataforma **D6** está limitada a aeronaves de clave D o inferior salvo B767-400 **para tráfico en salida hacia la pista 25**

B1 está limitada a aeronaves de clave D o inferior

B2 está limitada a aeronaves de clave D o inferior (máxima longitud de 50 m y máxima envergadura de 51 m) **para entrada en pista**

El giro hacia el este tras salida rápida por **B3** está limitada a aeronaves de clave D o inferior

B5 no puede ser utilizada por A346 y B773

B6 está limitada a aeronaves de clave D o inferior salvo B767 y para entrada en pista la longitud máxima es de 58 m

Las **calles de rodaje de aviación general** están limitadas a una envergadura máxima de 22 m

Aeronaves de clave F

B748 y A124

Los puestos de estacionamiento son el **S41** y **R19**

Solo podrán utilizar las puertas de plataforma **D2** y **D6** y los puntos de espera **B0** y **B7**

A388 y AN225

El puesto de estacionamiento es el **S41**

Solo podrán utilizar la puerta de plataforma D2 y los puntos de espera B0 y B7

Salidas

Se asumirá que el piloto está listo para salir cuando lleguen al punto de espera de la pista

Se aplicará un mínimo de 2 minutos de separación entre salidas sucesivas

Si la categoría de la primera aeronave es superior a la segunda se ha de aplicar 3 minutos

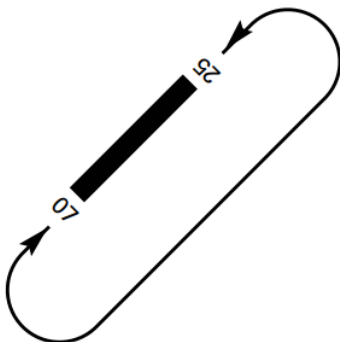
Llegadas

En operación normal GCTS_APP aplicará una mínima de separación horizontal de 8 NM

Esta separación puede ser reducida a 3 NM previa coordinación con GCTS_TWR en caso de no haber salidas

VFR

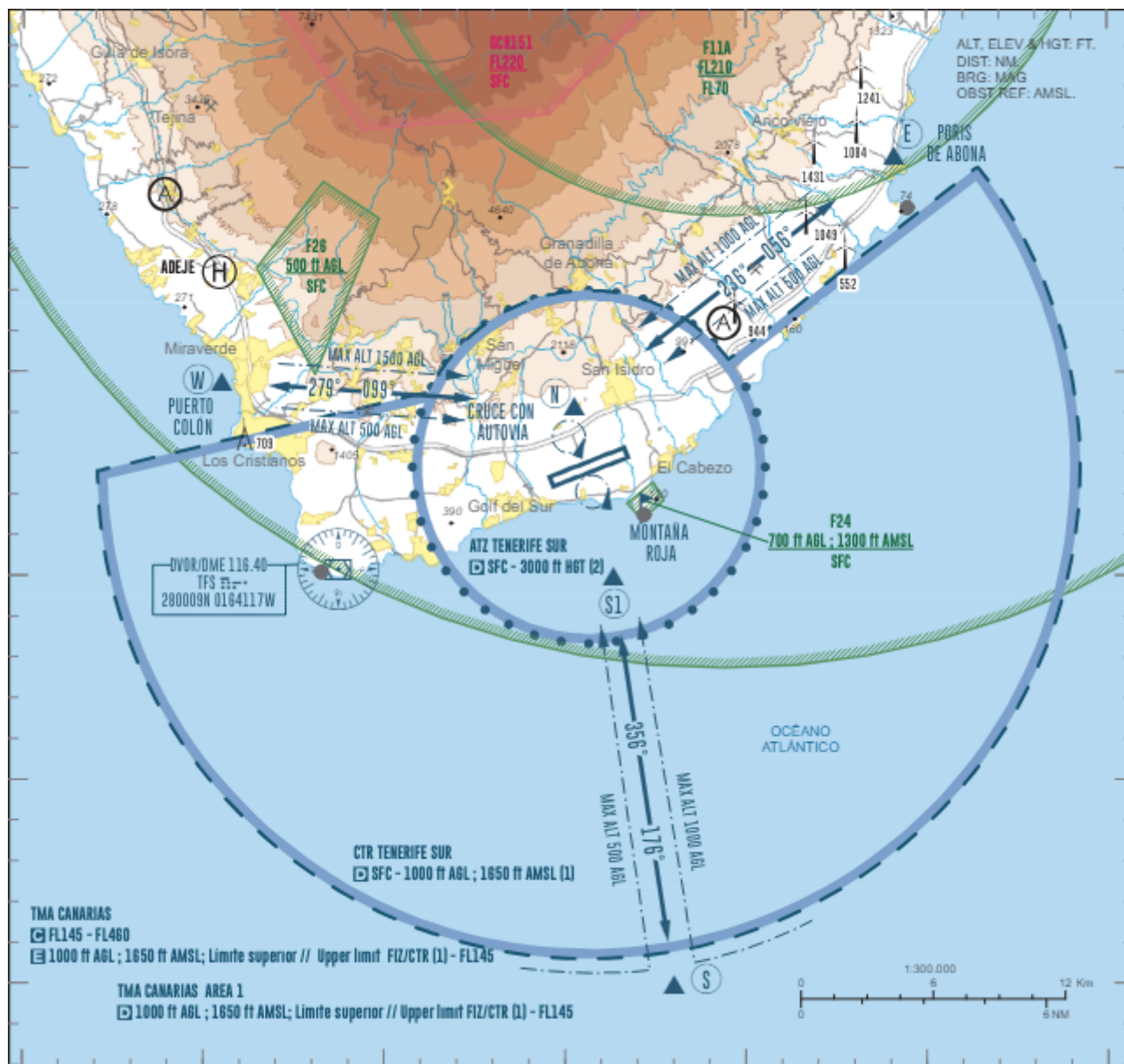
Los circuitos de tránsito se realizarán al sur del campo



Salidas

GCTS_TWR pasará los tráfico a la siguiente dependencia superior o a UNICOM una vez la aeronave abandone el CTR

GCTS_TWR será el encargado de autorizar a los tráficos a entrar al CTR, pudiendo autorizar a las aeronaves a efectuar órbitas sobre los puntos de notificación E, W o S antes de obtener la autorización de entrada al CTR



Si has encontrado información errónea en esta página o hay algo que crees que podrías mejorar, comunicalo por email a operaciones.

Log de versiones
(ACCSPX) CID - [CAMBIO]. (FECHA)

Revision #1
Created 3 mayo 2025 11:55:41 by Operaciones
Updated 3 mayo 2025 11:55:41 by Operaciones