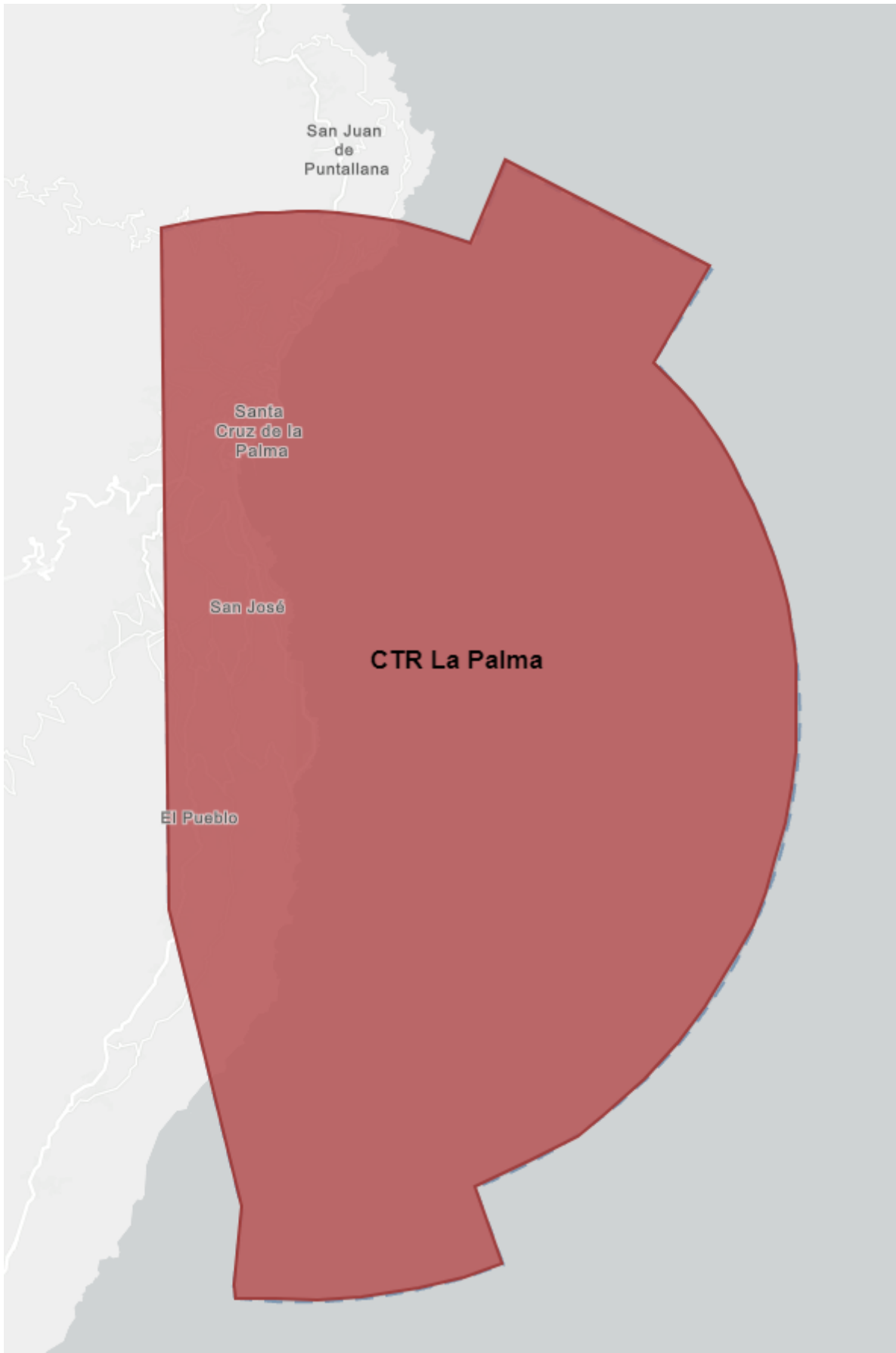


GCLA | La Palma [TWR,GND]

POSICIONES

LOGIN	DISTINTIVO DE LLAMADA	FRECUENCIA
GCLA_ATIS	La Palma Atis	118.250
GCLA_GND	La Palma Ground	121.800
GCLA_TWR	La Palma Tower	118.900

ESPACIO AÉREO



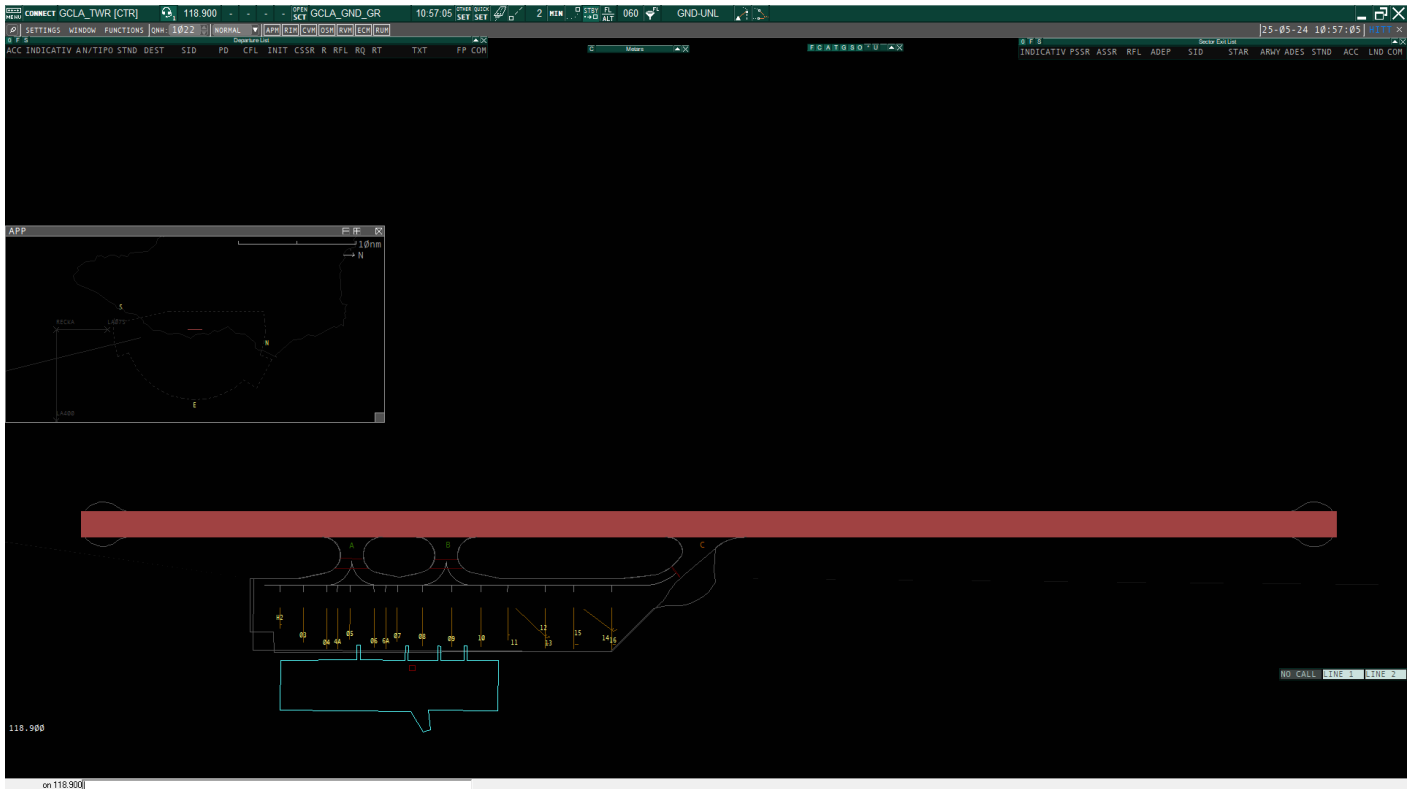
ÁREA DE RESPONSABILIDAD

- La unidad encargada de gestionar el **CTR** de La Palma es **La Palma Torre (GCLA_TWR)**.

CONFIGURACIÓN EN EUROSCOPE

GCLA_GND

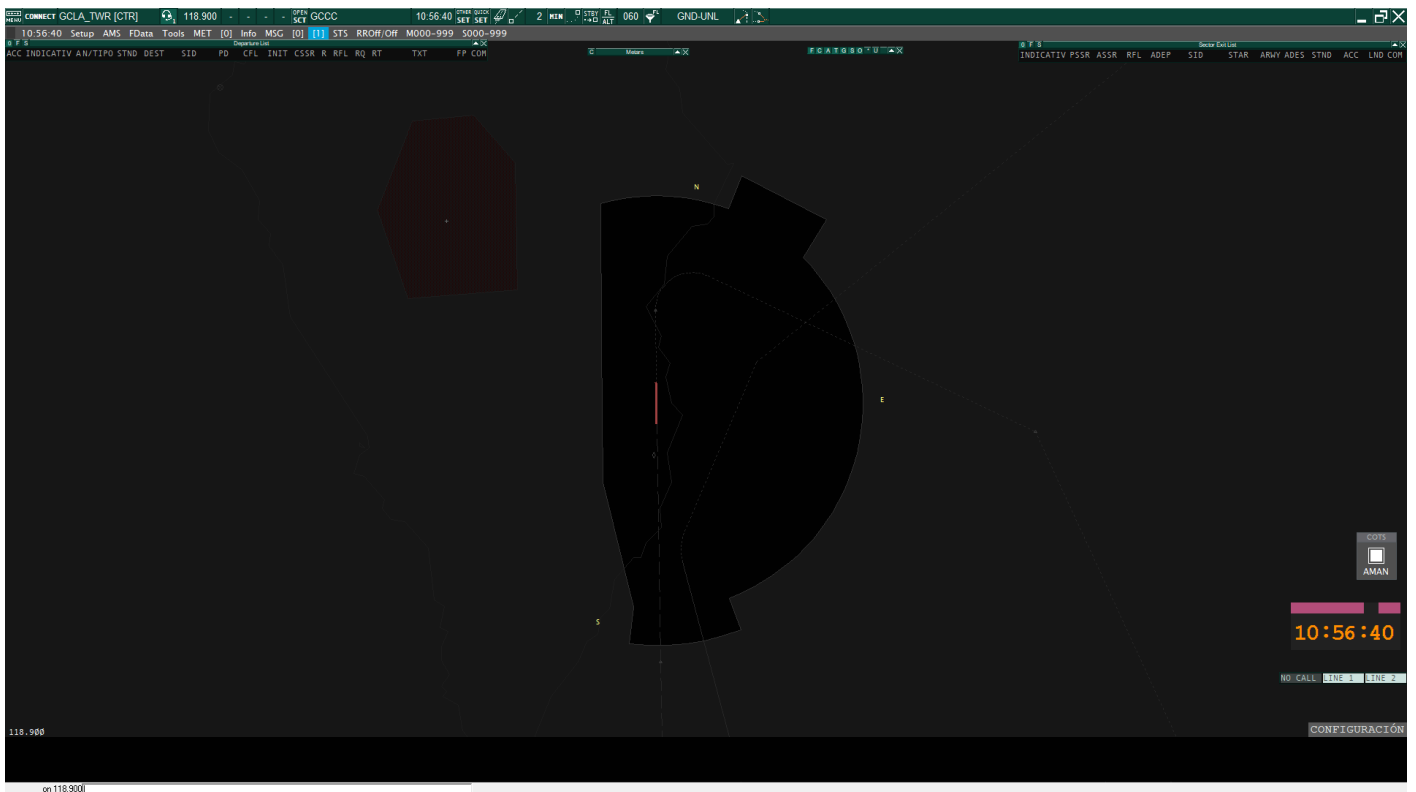
Para estas posiciones recomendamos utilizar GCLA_GND_GR.asr.



GCLA_TWR

Para esta posición recomendamos utilizar GCLA_GND_GR.asr junto a GCCC.asr y alternar mediante "F7".

Con el GCCC.asr seleccionado, debes dirigirte al display Settings dialog y seleccionar el TAG de SACTA TWR en el desplegable.



Para activar líneas de los estacionamientos y las de taxi en GCLA_GND_GR.asr , hay que seleccionarlás en FUNCTIONS -> MAPS-> GCCC.

REGLAMENTACIÓN LOCAL

La pista preferente para La Palma es la 36.

- Esta se empleará cuando el viento de cola no supere los 10kt y/o cruzado no supere los 25kt.

Los helicópteros serán tratados como aeronaves de ala fija.

Las salidas y llegadas de los helicópteros se realizarán por la pista 18/36.

En los siguientes escenarios es recomendable (no obligatorio) el uso del idioma inglés cuando exista un piloto que no sea de habla castellana.

- Autorizaciones de aterrizaje con tráfico en el punto de espera.
- Autorizaciones de despegue con tráfico en final.
- Autorizaciones para entrar y mantener desde puntos de espera congestionados.

Esto no aplica a los pilotos de habla castellana bajo reglas VFR.

AUTORIZACIONES

La altitud de transición es 6000ft.

SALIDAS DE CONTINGENCIA

No existen salidas de contingencia en este aeropuerto. Solo existe el siguiente procedimiento:

En caso de no poder cumplir con la pendiente mínima de ascenso, a petición del piloto se le indicará virar a la derecha en circuito de aeródromo, **condiciones visuales (VMC)**, para seguir rumbo magnético 094°, para seguir ruta magnética 055° NDB BX directo a VANUR, para integrarse en el correspondiente procedimiento de salida. Prohibido el viraje antes del extremo de salida de la pista (DER).

- Para tráfico VFR, tenemos que asignarles el squawk de manera manual. Los squawks de los VFR empiezan en 7001.

RETROCESOS

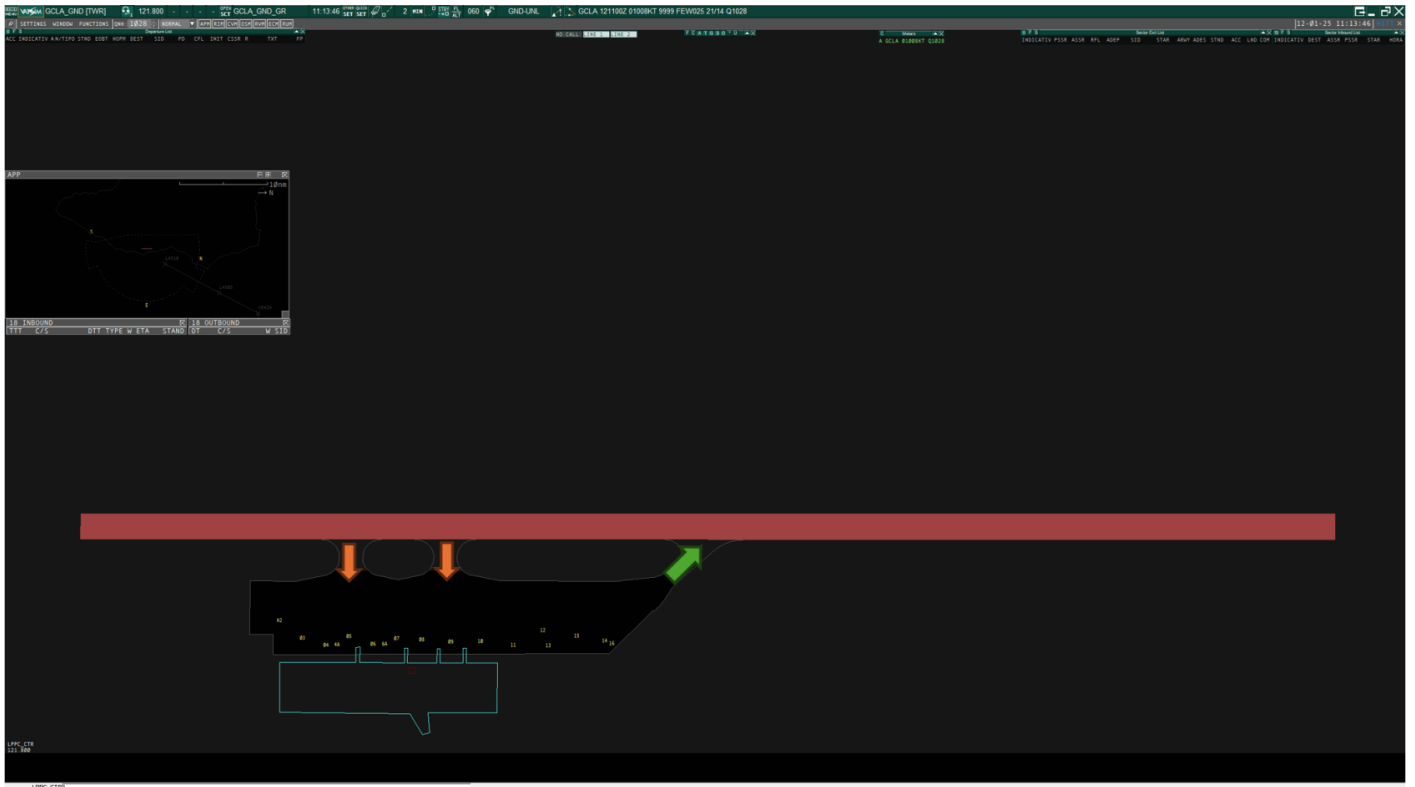
Pista	18	36
Dirección	Aproando norte	Aproando sur

No se permiten retrocesos simultáneos en puestos adyacentes.

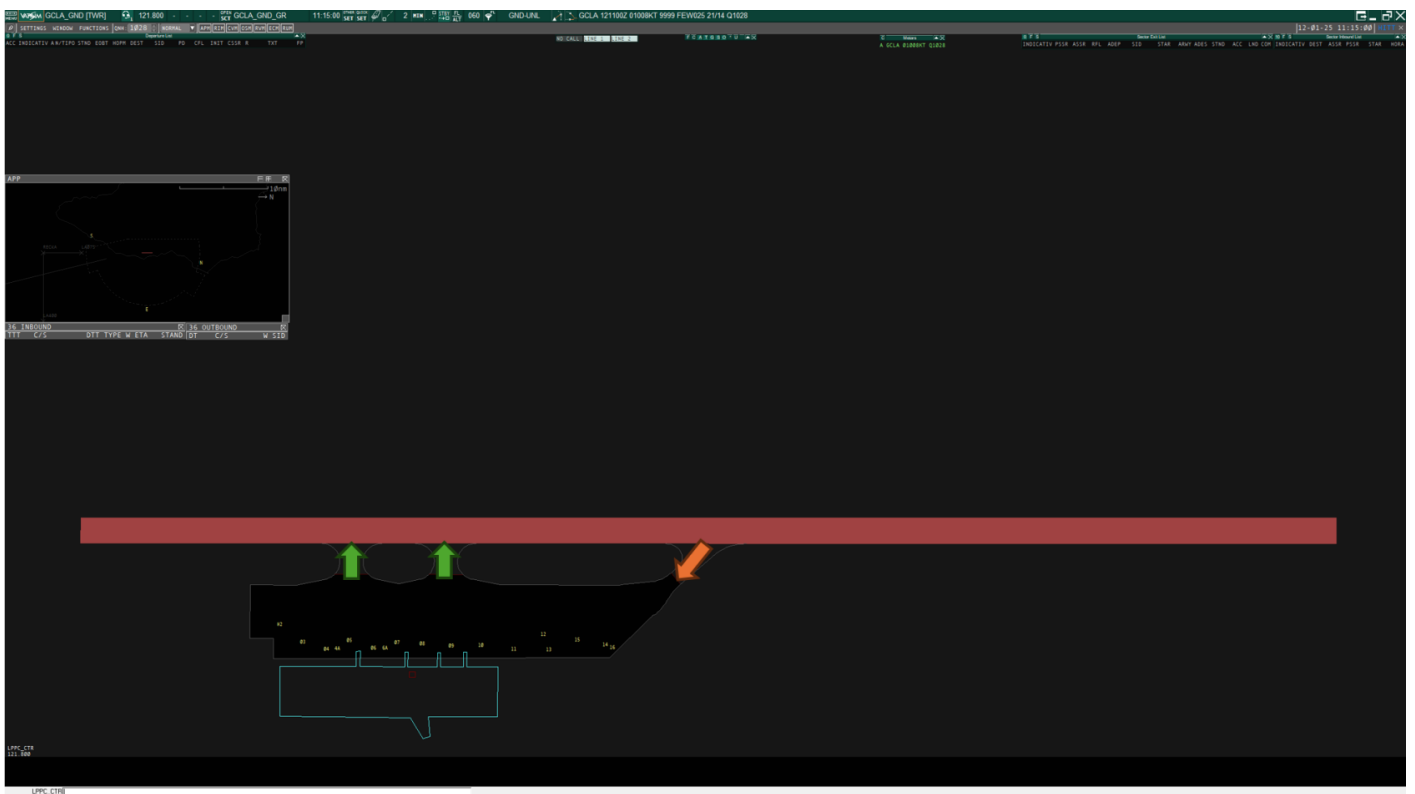
No se permite el retroceso desde un puesto con una aeronave entrando al puesto adyacente.

RODADURA

PISTA 18



PISTA 36



GENERAL

Para aeronaves de letra de clave **D**:

- PRKG 09
- PRKG 12
- PRKG 15

- PRKG 16

Para aeronaves de letra de clave **E**:

- PRKG 4A
- PRKG 6A
- PRKG 11
- PRKG 14

Helicópteros

No existen restricciones de rodaje en los helicópteros, estos realizarán un rodaje aéreo o en tierra dependiendo del tipo de helicóptero.

Los helicópteros estacionarán en:

- PRKG H2
- PRKG 11
- PRKG 13
- PRKG 15
- PRKG 16

TORRE

SALIDAS

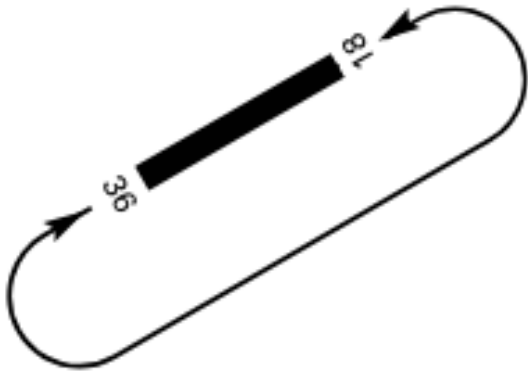
Todas las salidas están sujetas. Para cada salida se necesita coordinar previamente con una dependencia superior.

LLEGADAS

Pista	18	36
Separación	15 NM	15 NM

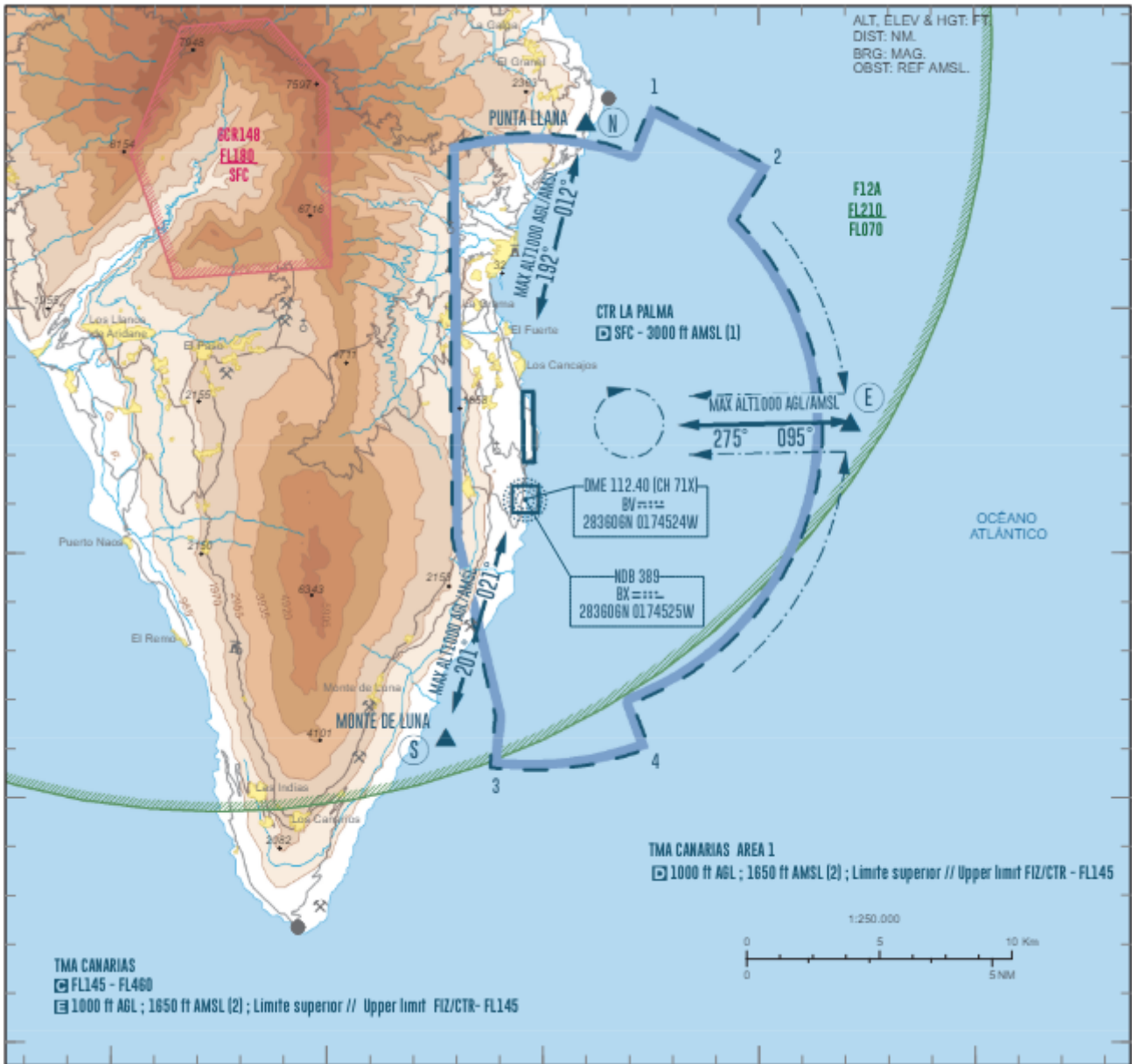
VFR

Los **circuitos de tránsito** se pueden realizar por el **sur** del campo.



SALIDAS Y LLEGADAS

Las aeronaves VFR establecerán contacto con TWR antes de alcanzar los puntos **E**, **N** (Punta Llana) o **S** (Monte de Luna).



INFORMACIÓN ADICIONAL

Si has encontrado información errónea en esta página o hay algo que crees que podrías mejorar, comunicalo por [email a operaciones](mailto:operaciones).

Revision #16
 Created 2024-05-22 11:19:00 UTC by Operaciones
 Updated 2025-07-31 09:45:08 UTC by Operaciones