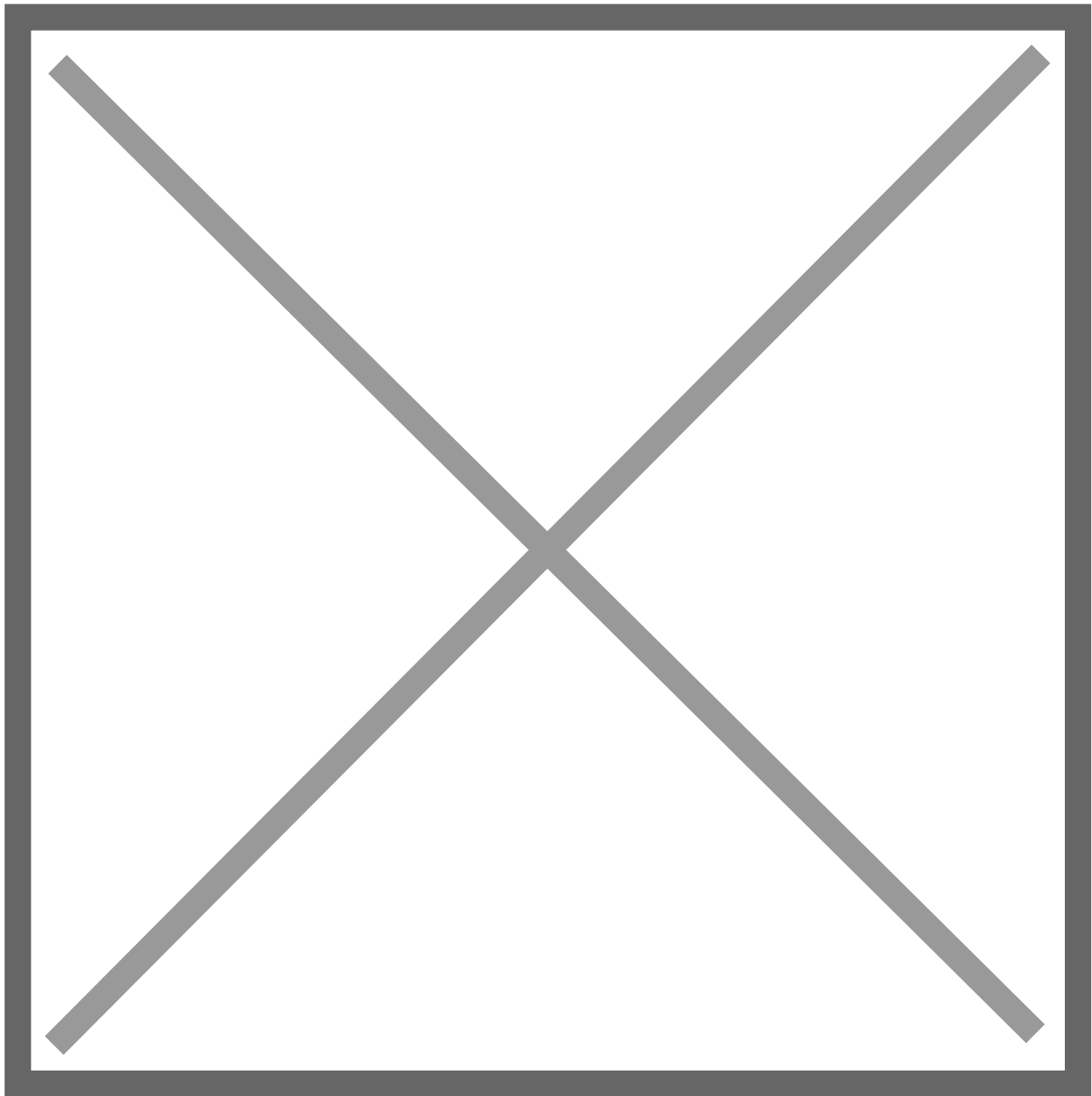


# FIR Canarias (GCCC)

- [Sectorización Ruta Canarias](#)
- [Sectorización TMA Canarias](#)

# Sectorización Ruta Canarias



**GCCC\_R6\_CTR** y **GCCC\_RW3\_CTR** se adaptarán a los sectores conectados siendo los últimos en preferencia de cada sector.

Los **niveles y límites específicos de cada sector** se encuentran en el mismo radar al conectarse

---

## Sector R6 (RES+ RW3)

Sector	R6	123.650
	Sector cubriendo toda la parte de ruta de Canarias	
	Aeropuertos Top-Down	
	GCLA, GCHI, GCGM, GCXO, GCTS, GCLP, GCFV y GCRR	

# Sector RES

Sector	RES	129.500
	Sector cubriendo la parte “este” del sector de ruta de Canarias	
	Aeropuertos Top-Down	
	GCLP, GCFV y GCRR	

# Sector RW3

Sector	RW3	129.100
	Sector cubriendo la parte "oeste" del sector de ruta de Canarias	
	Aeropuertos Top-Down	
	GCLA, GCHI, GCGM, GCXO y GCTS	

# Sector Oceánico

Sector	OCE	130.950
	Sector Oceánico de Canarias	
	Aeropuertos Top-Down	
	Ninguno	

## Códigos CPDLC

POSICIÓN	CÓDIGO
GCCC_R6_CTR	CCR6
GCCC_RES_CTR	CRES
GCCC_RW3_CTR	CRW3
GCCO_CTR	CCRO

## Cartas de Acuerdo (LoA)

“ <u>España - Portugal</u>
“ <u>España - Maghreb</u>
“ <u>España - vRAF</u>

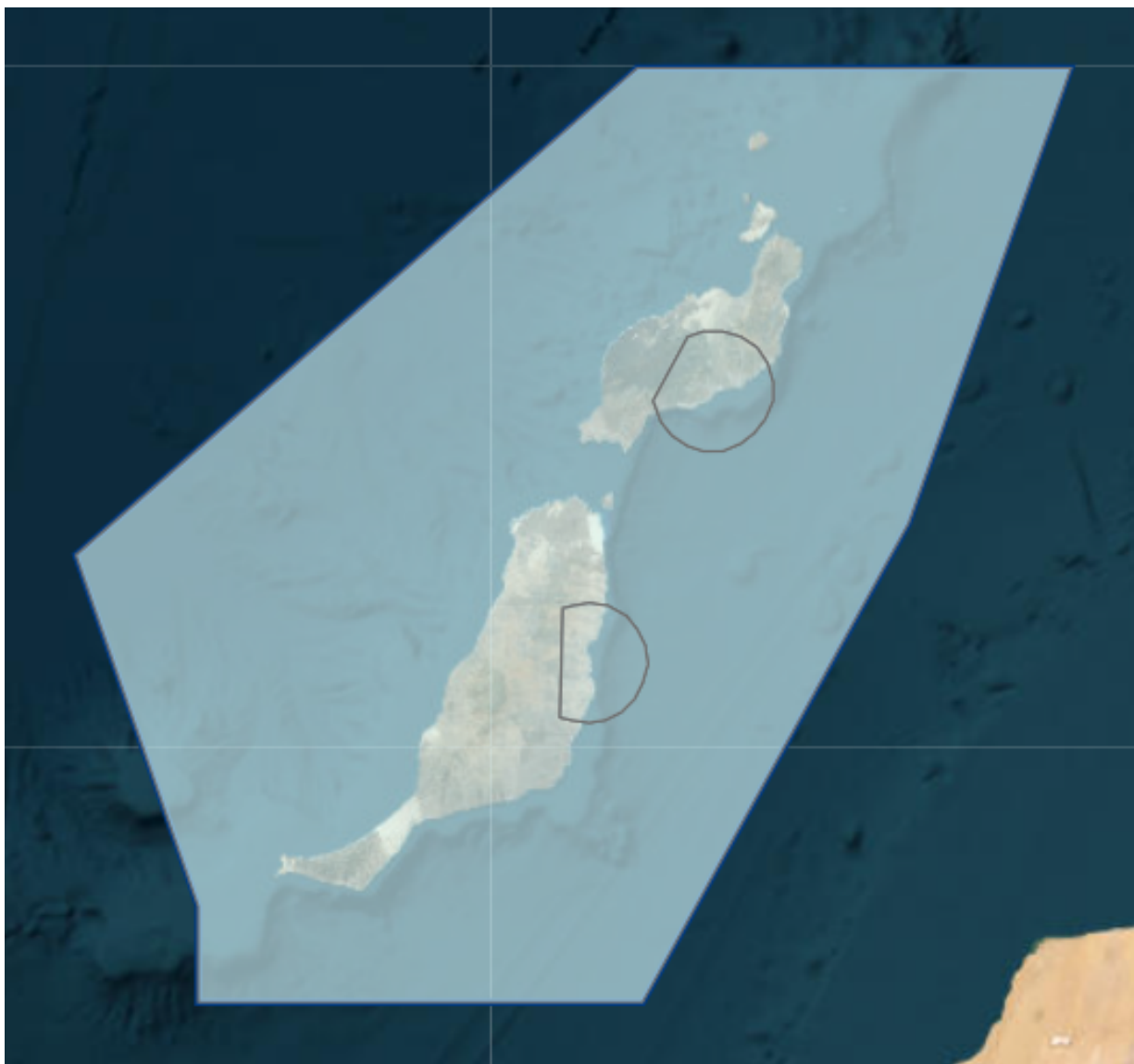
# Sectorización TMA Canarias



Los límites verticales y horizontales se mostrarán al conectarse a la red o sweatbox

Los niveles de vuelo coordinados para transferencias están disponibles en el TAG APP/CTR (WIP)

## Lanzarote y Fuerteventura



En operación normal GCCA\_AAC\_APP aplicará una mínima de separación horizontal de 8 NM

Esta separación puede ser reducida a 5 NM previa coordinación con GCFV\_TWR (para tráficos a Fuerteventura) o GCRR\_TWR (para tráficos a Lanzarote) en caso de no haber salidas

# Gran Canaria

FGC			
GCLP_GCA_APP	Gran Canaria Approach	1000 ft - FL125	124.300 MHz



GCS - GCN			
GCLP_F_APP	Gran Canaria Approach	1000 ft - 5500 ft	121.300 MHz
Configuración Norte:		Configuración Sur:	





En operación normal GCLP\_GCA\_APP y GCLP\_F\_APP aplicarán una mínima de separación horizontal de 5 NM

Esta separación puede ser reducida a 3 NM previa coordinación con GCLP\_TWR en caso de no haber salidas

# Norte Baja

INB			
GCCA_INB_APP	Canarias Approach	SFC - FL245	126.100 MHz



En operación normal GCCA INB aplicará una mínima de separación horizontal de **12NM** para **GCTS** y **GCXO** antes de ser transferidos a las respectivas aproximaciones (GCXO\_APP y GCTS\_APP). En **GCLA** la secuencia estándar será de **15NM** para permitir el backtrack de las arribadas.

GCCA\_INB\_APP asumirá **GCTS\_APP** y **GCXO\_APP** en su ausencia. Siendo así que el sector resultante sería **SFC-FL245**, excepto el sector sobre Gran Canaria (FL125-FL245).

# Tenerife Sur

TS			
GCTS_APP	Tenerife Sur Approach	1000 ft - FL105	127.700 MHz



En operación normal GCTS\_APP aplicará una mínima de separación horizontal de 8 NM

Esta separación puede ser reducida a 3 NM previa coordinación con GCTS\_TWR en caso de no haber salidas

# Tenerife Norte

TN			
GCXO_APP	Tenerife Norte Approach	1650 ft - FL075	124.800 MHz



