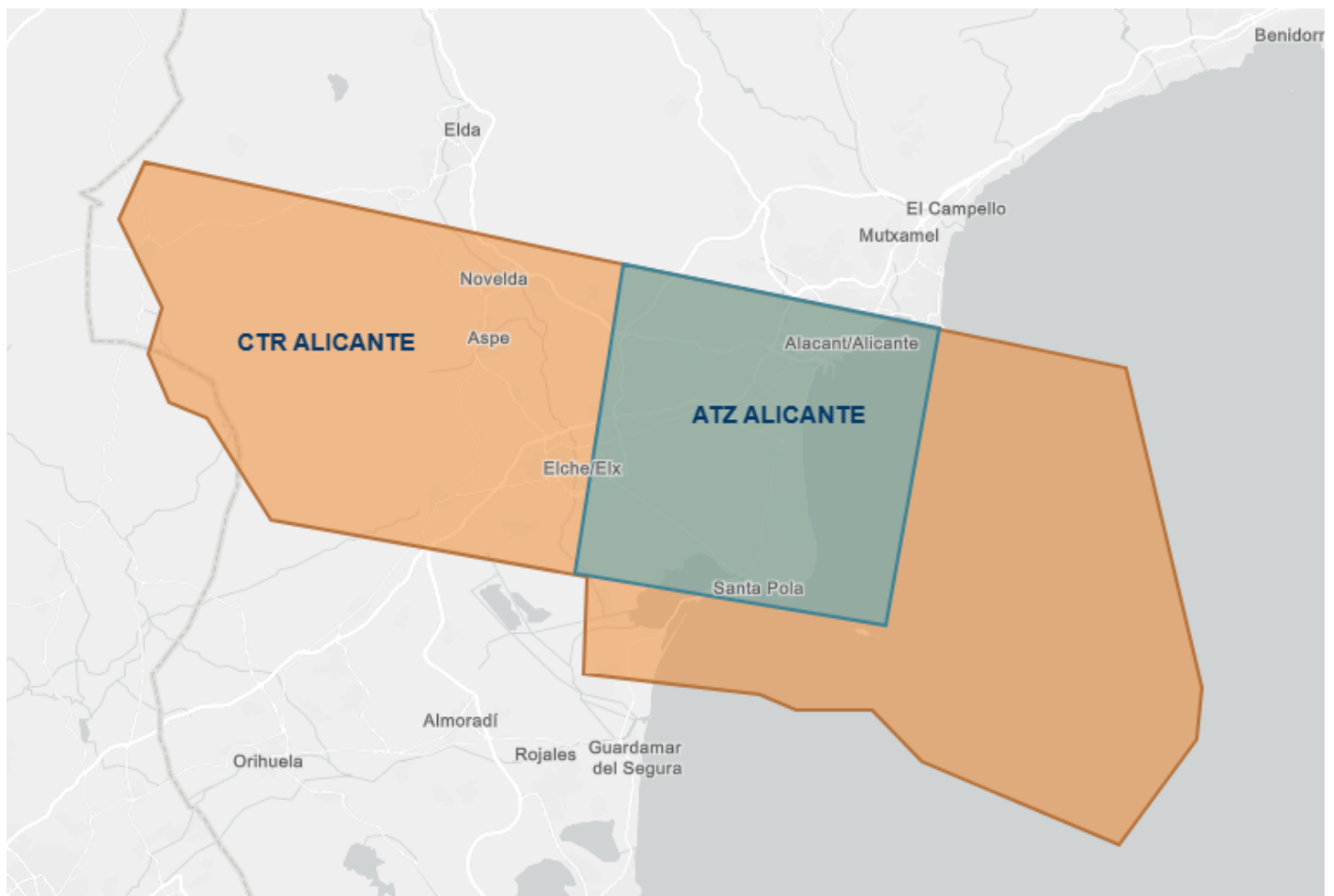


# LEAL | Alicante [TWR,GND,DEL]

## POSICIONES

LOGIN	DISTINTIVO DE LLAMADA	FRECUENCIA
LEAL_ATIS	Alicante ATIS	120.080
LEAL_DEL	Alicante Delivery	119.855
LEAL_GND	Alicante Ground	130.655
LEAL_TWR	Alicante Tower	118.155

## ESPACIO AÉREO



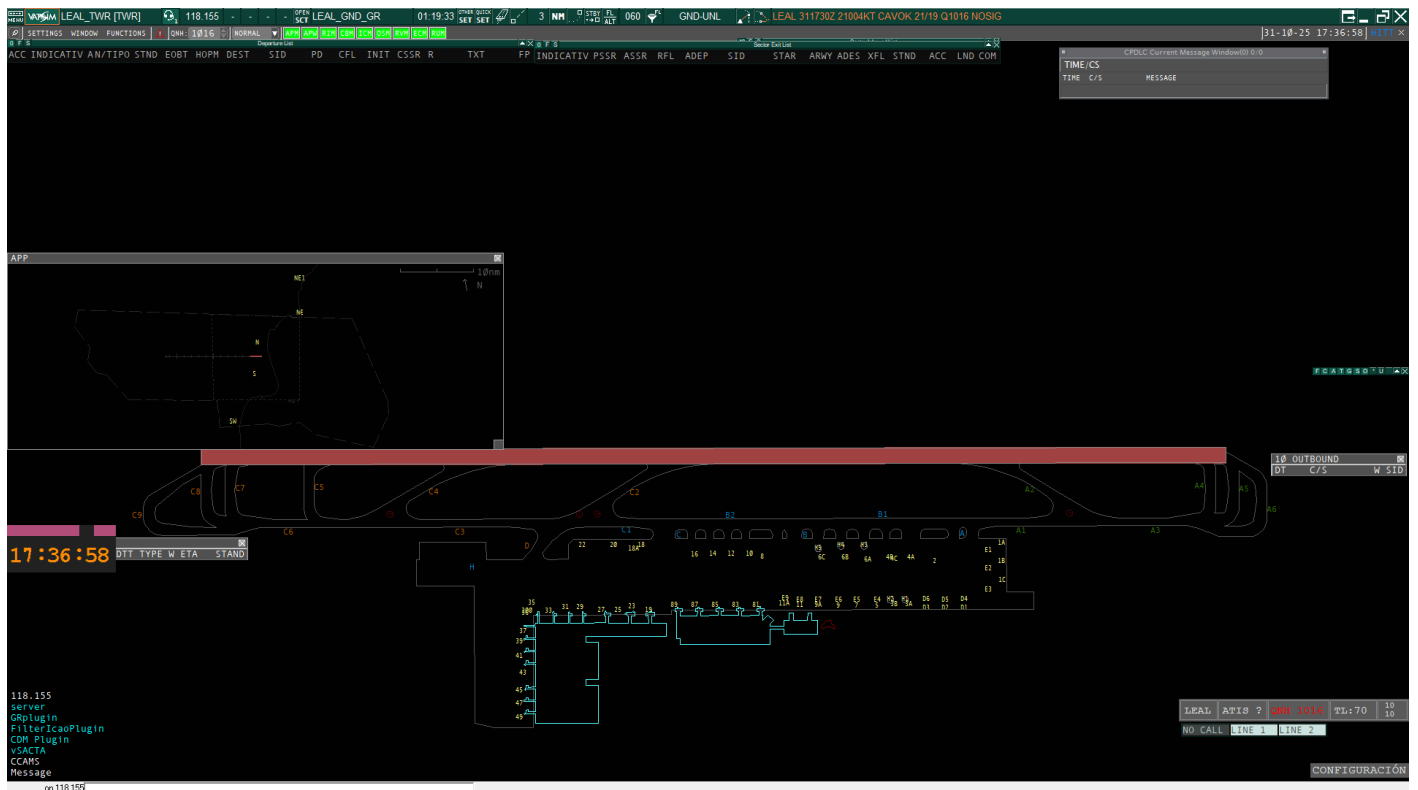
# ÁREA DE RESPONSABILIDAD

- La unidad encargada de gestionar el **ATZ** de Alicante es **Alicante Torre** (LEAL\_TWR).
- La unidad encargada de gestionar el **CTR** de Alicante es **Valencia Control** (LEAL\_APP/LEAL\_DEP).

# CONFIGURACIÓN EN EUROSCOPE

## LEAL\_DEL y LEAL\_GND

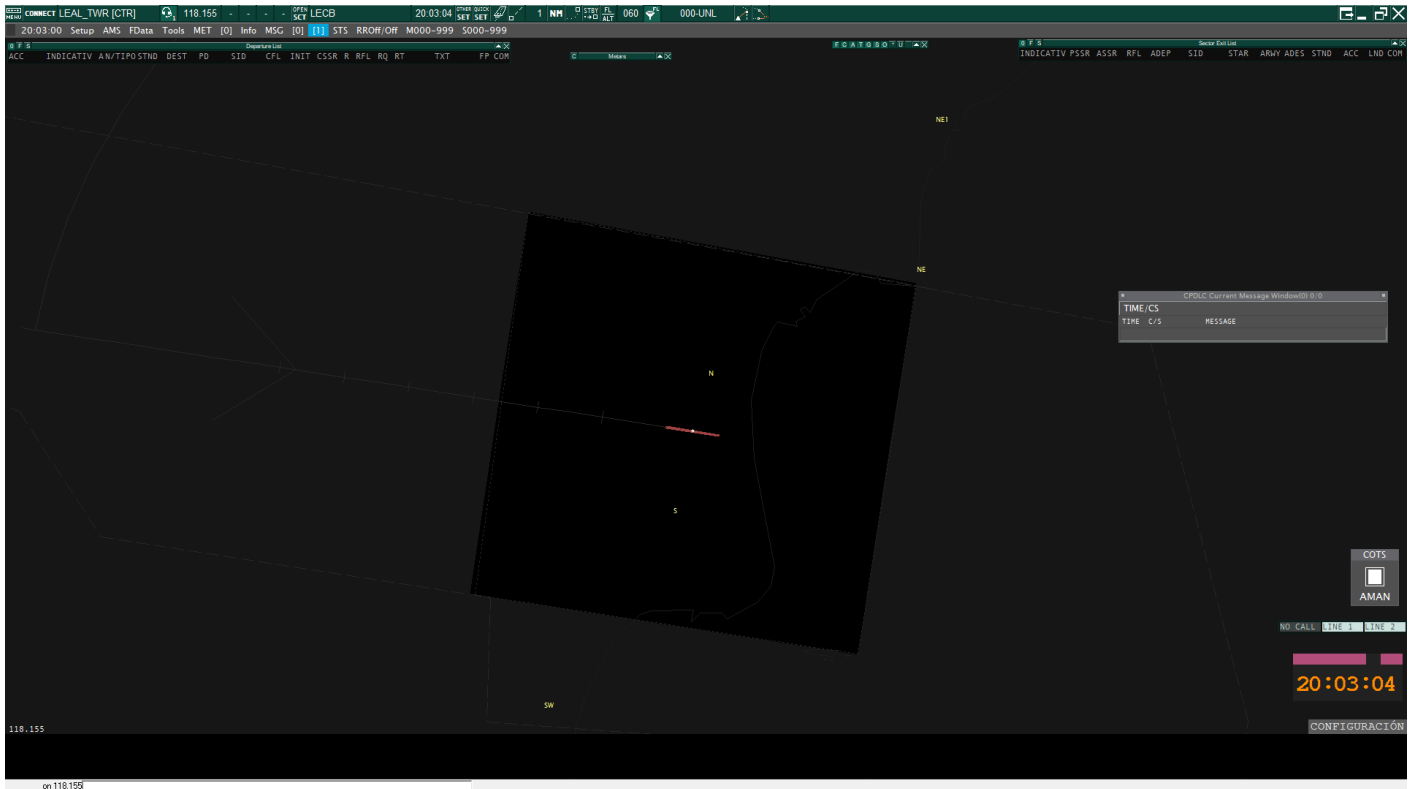
Para estas posiciones recomendamos utilizar **LEAL\_GND\_GR.asr**.



## LEAL\_TWR

Para esta posición recomendamos utilizar **LEAL\_GND\_GR.asr** junto a **LECB.asr** y alternar mediante "F7".

Con el **LECB.asr** seleccionado, debes dirigirte al display **Settings dialog** y seleccionar el **TAG** de **SACTA TWR** en el desplegable.



Para activar líneas de los estacionamientos y las de taxi en LEAL\_GND\_GR.asr , hay que seleccionarlás en FUNCTIONS -> MAPS-> LECB.

## REGLAMENTACIÓN LOCAL

La pista preferente para Alicante es la 10.

Los despegues desde intersección están disponibles desde:

- Pista 10: A4.
- Pista 28: C7 y C5.

Los helicópteros serán tratados como aeronaves de ala fija.

En los siguientes escenarios es recomendable (no obligatorio) el uso del idioma inglés cuando exista un piloto que no sea de habla castellana.

- Autorizaciones de aterrizaje con tráfico en el punto de espera.
- Autorizaciones de despegue con tráfico en final.
- Autorizaciones para entrar y mantener desde puntos de espera congestionados.

Esto no aplica a los pilotos de habla castellana bajo reglas VFR.

# AUTORIZACIONES

La altitud de transición es 6000ft.

- El ascenso inicial es de 6000ft para todas las salidas.

## SALIDAS DE CONTINGENCIA

Pista	10	28
Procedimiento	Rumbo de pista y ascenso a 3500ft	Rumbo 270 y ascenso a 4500ft

- Para tráfico VFR, tenemos que asignarles el squawk de manera manual. Los squawks de los VFR empiezan en 7001.

LEAL dispone de DCL y CDM.

## RETROCESOS

Pista	10	28
Dirección	Aproando oeste	Aproando este

Independientemente de la pista en servicio, las aeronaves estacionadas en:

- 1A siempre aproando hacia el sur.
- 1B y 1C siempre aproando hacia el oeste.
- 36, 37 a 49 aproarán siempre al sur.
- 200 aproarán siempre al oeste.
- 33, 35, 87 y 89 aproarán siempre al este.

No se permiten retrocesos simultáneos en puestos adyacentes.

No se permite el retroceso desde un puesto con una aeronave entrando al puesto adyacente.

## RODADURA

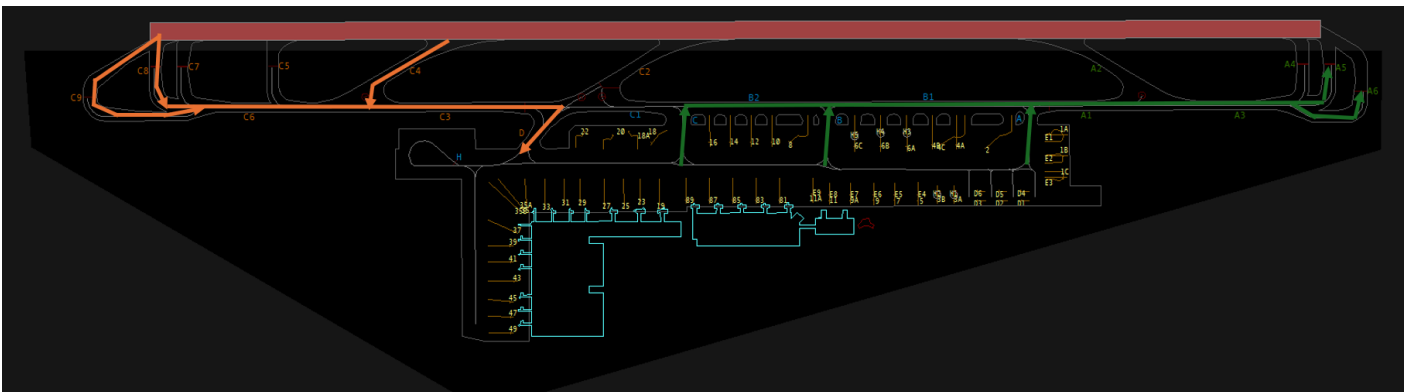
# LLEGADAS

Calles	Pista	10	28
	Preferentes	C4, C8, C9	A2, A5, A6
	Prohibidas para aeronaves de letra de clave superior a C	C2, C5, C7	A4

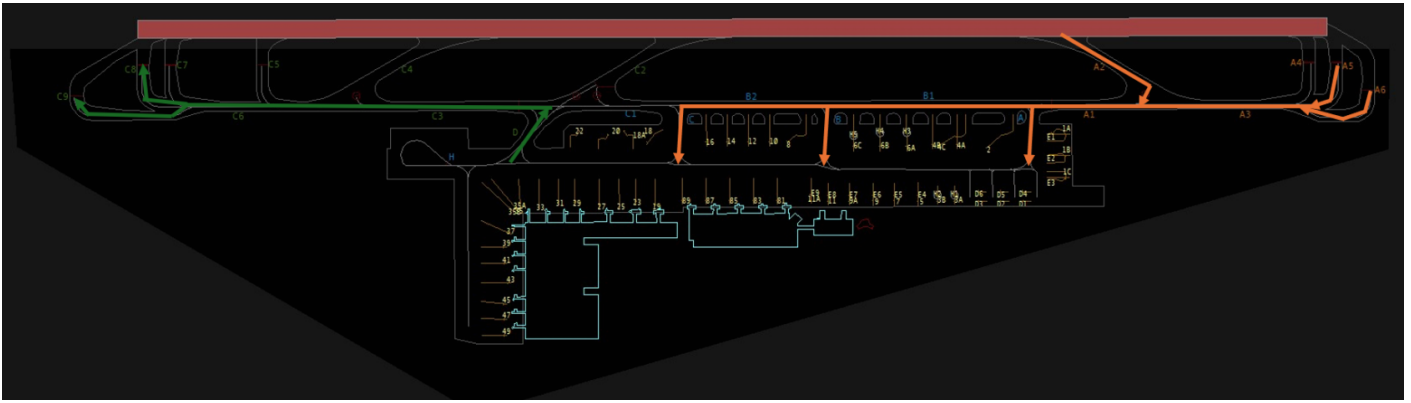
# SALIDAS

Calles	Pista	10	28
	Preferentes	A5, A6	C8, C9
	Prohibidas para aeronaves de letra de clave superior a C	A4	C5, C7

## PISTA 10



## PISTA 28



## GENERAL

- Las salidas desde **2 o 4C** se efectuarán siempre por la **puerta A**, independientemente de la pista en uso.
- Los tráficos que van a **aviación general**, entrarán por la **puerta A**.
- Para aeronaves de letra de **clave F**, solo podemos asignarle el **parking 2**.
- **A4 y C7** son **intersecciones**, no puntos de espera.

## TORRE

### SALIDAS

Se asumirá que el piloto está listo para salir cuando lleguen al punto de espera de la pista.

Pista	10	28
Separación	6 NM	7 NM
Si el primer tráfico es más lento que el segundo	Quando el precedente haya librado 4000ft, podrá despegar el sucesivo limitado a 3000ft	Quando el precedente haya librado 5500ft, podrá despegar el sucesivo limitado a 5000ft

### LLEGADAS

Pista	10	28
Separación	6 NM	7 NM

**En caso de no haber salidas**, esta separación puede ser reducida con previa coordinación a **4 NM** para la pista **10** y a **5 NM** para la pista **28**.

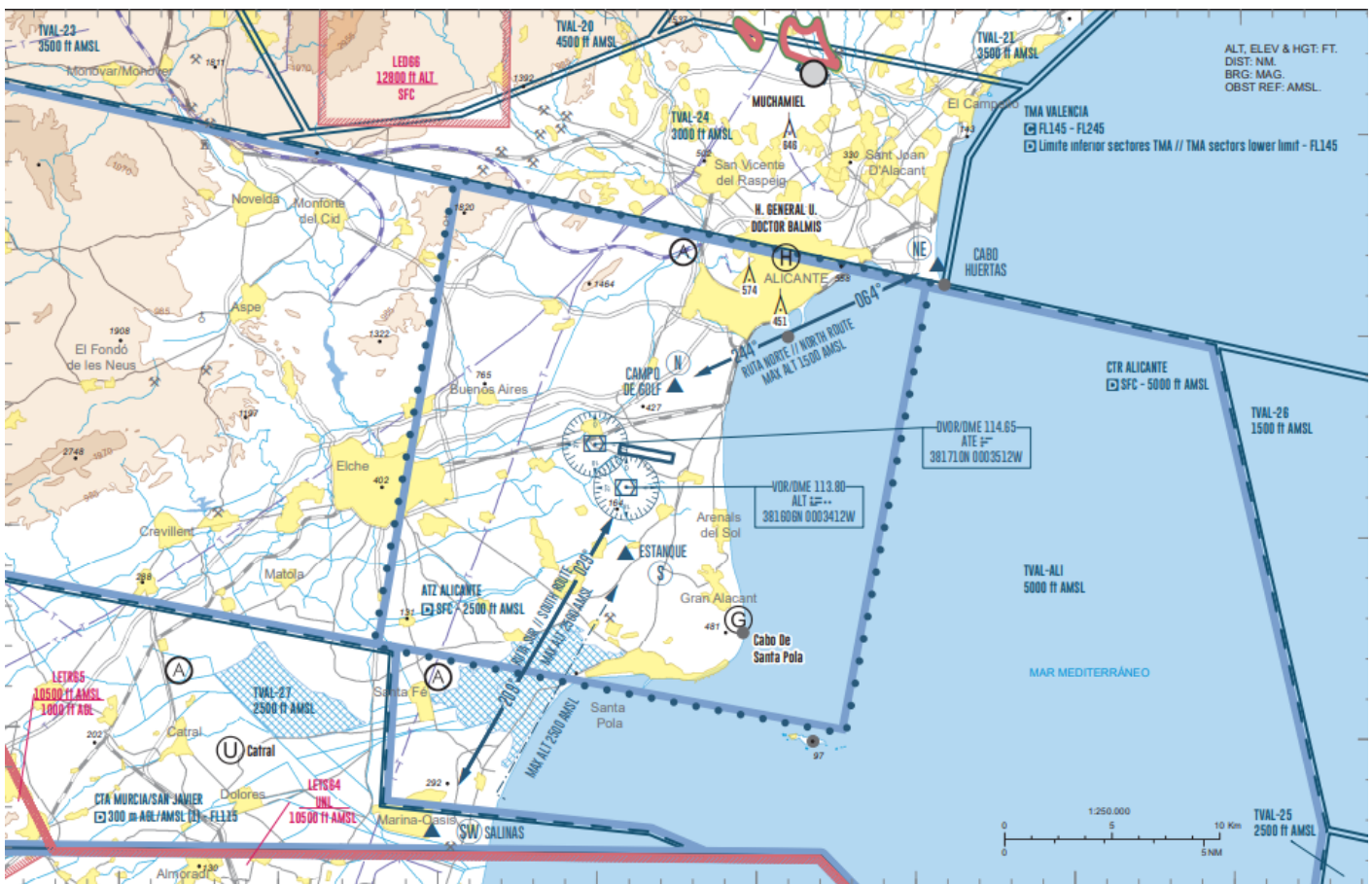
### VFR

Los circuitos de tránsito se realizarán por el sur del campo.



## SALIDAS Y LLEGADAS

Los puntos de notificación del ATZ son **NE** (Cabo Huertas) y **SW** (Salinas).



Ruta **norte**: **NE**, **N** en ambos sentidos.

Ruta **sur**: **S**, **SW** en ambos sentidos.

## INFORMACIÓN ADICIONAL

Si has encontrado información errónea en esta página o hay algo que crees que podrías mejorar, comunícalo [poremail a operaciones](#).

---

Revision #27

Created 2024-04-11 12:46:14 UTC by Operaciones

Updated 2025-10-31 17:37:46 UTC by Operaciones